

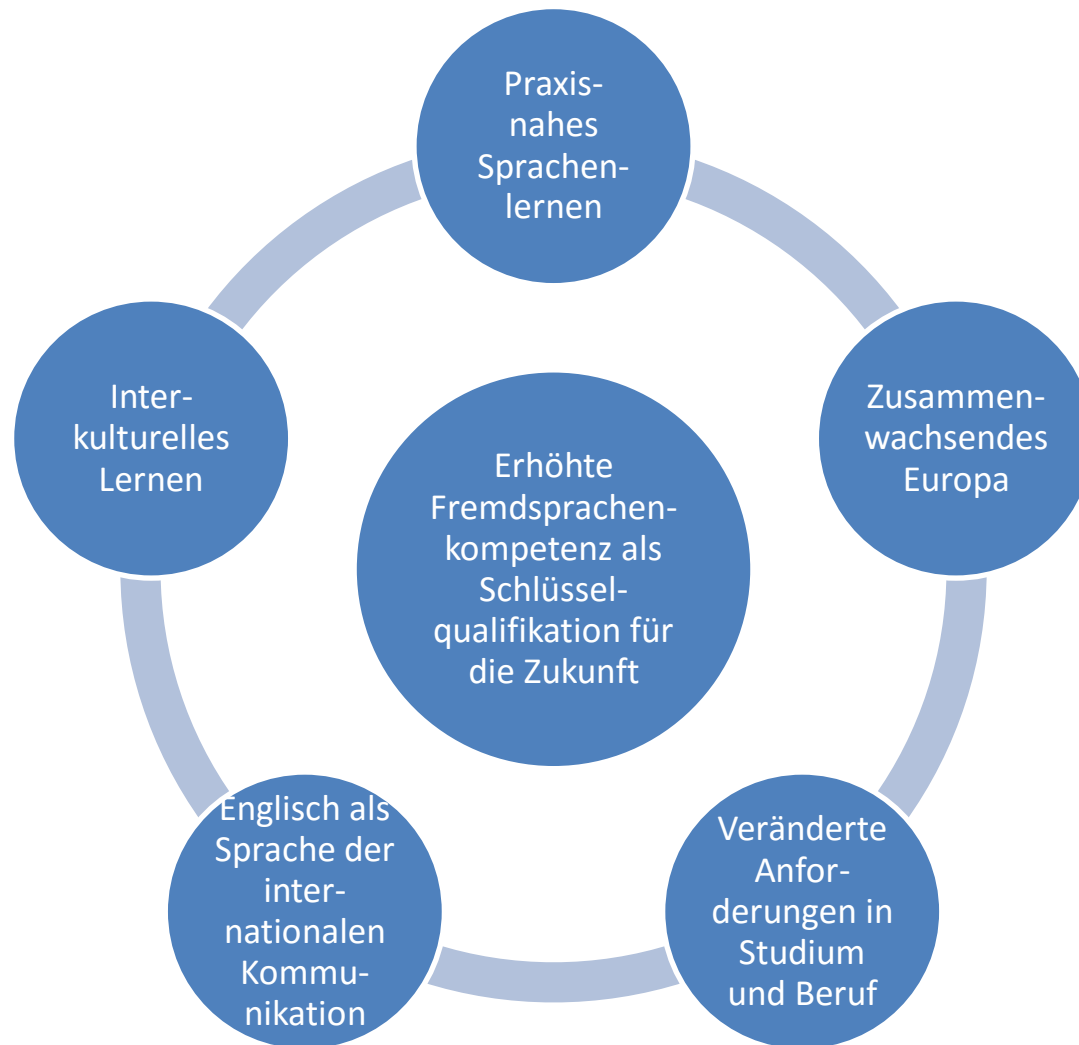
Bilinguales Lernen am RGE



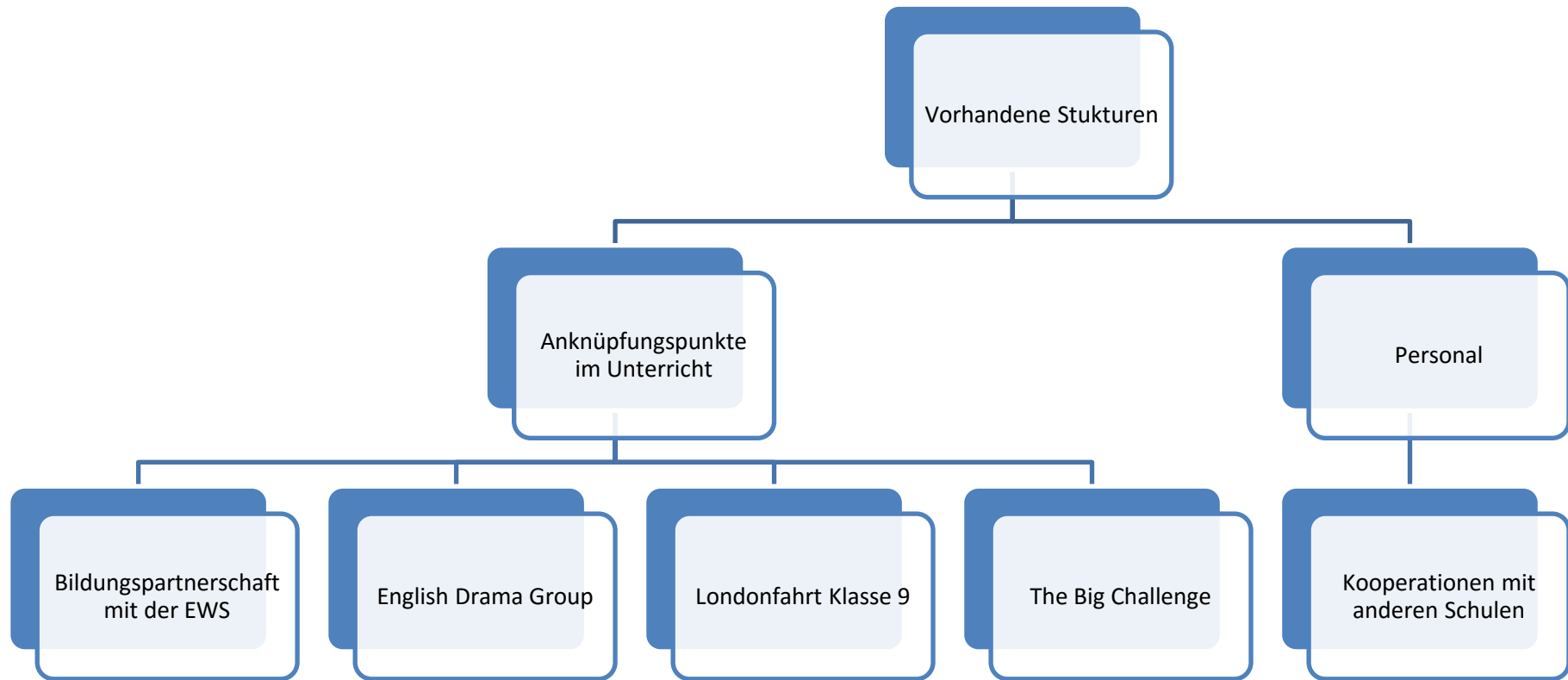
Was bedeutet bilinguales Lernen?

Bilingualer Unterricht ist Unterricht, in dem eine Fremdsprache - bei uns wäre das Englisch - als Arbeitssprache in Sachfächern verwendet wird: Englisch wird mehr zum Kommunikationsmedium als zum Lerngegenstand. Die Auseinandersetzung mit der Fremdsprache erfolgt dadurch nicht nur intensiver, die anwendungsorientierte Form des bilingualen Unterrichts ermöglicht zusätzliche Qualifikationen und bereitet unsere Schülerinnen und Schüler auf die veränderten Anforderungen in Studium und Beruf vor.

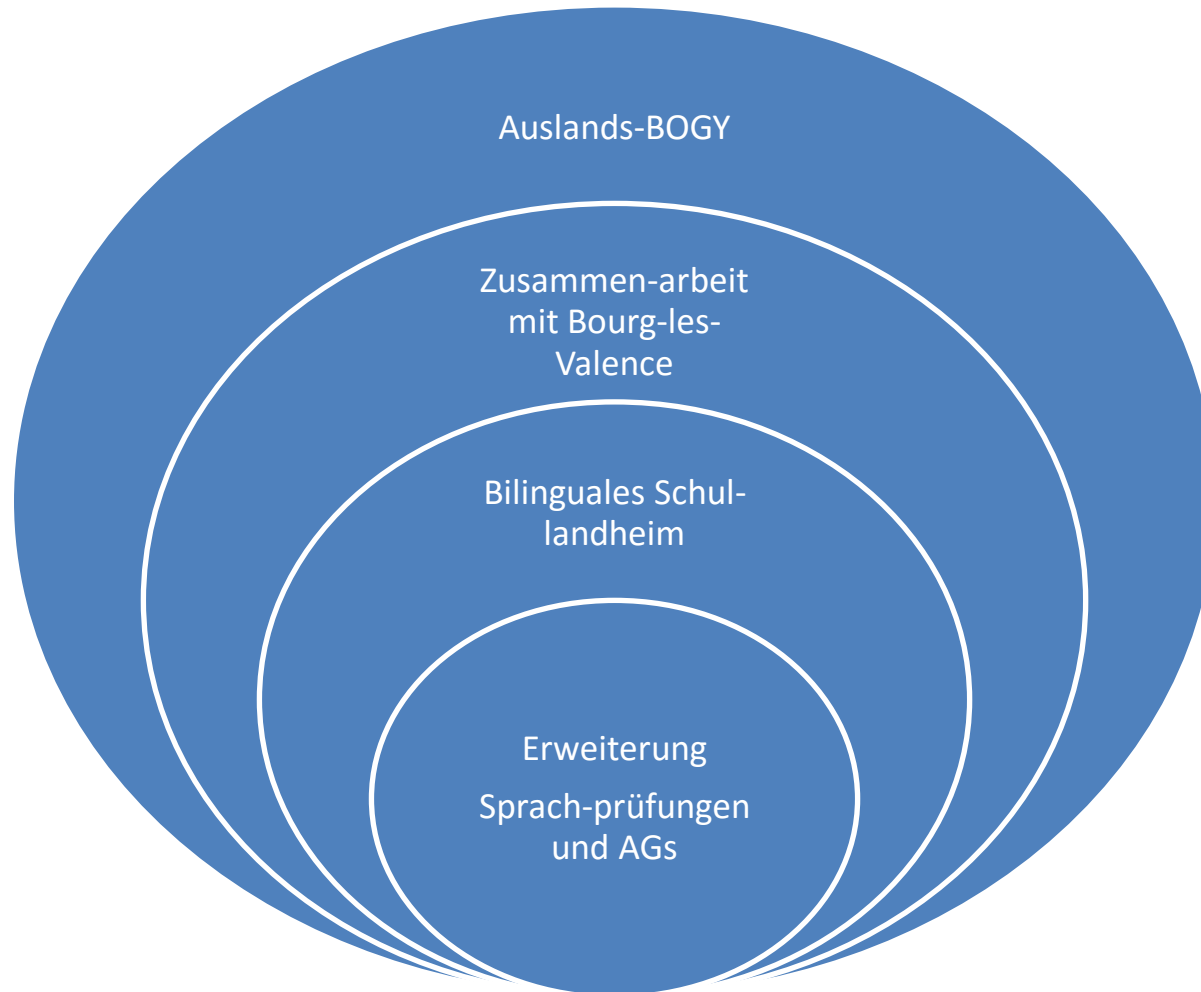
Argumente für ein bilinguales Profil



Dafür haben wir am RGE schon die richtigen Voraussetzungen,...



...die im Rahmen des bilingualen Profils in den kommenden Jahren eine Vielzahl an Möglichkeiten bieten:



Die bilinguale Stundentafel

Klassen- stufe	Stundenzahl	
	Englisch	Sachfach
5	4+2 (erweiterter Englischunterricht)	
6	4+1 (erweiterter Englischunterricht)	
7	4	<u>Geo</u> 1+1
8	4	<u>Geo</u> od. Gk od. WBS 1+1
		<u>G</u> 2+1
9	3	<u>Bio</u> 1+1
10	3	<u>Bio</u> 1+1
		Geo od. Gk od. WBS od. <u>G</u> 1 od. <u>2</u> +1
KS	4	bilinguales Sachfach 2 bzw. <u>oder</u> bilingualer Seminarkurs 4+1

Was gilt es noch zu beachten?

- **Alle** Schülerinnen und Schüler erhalten in den Klassen 5 und 6 erweiterten Englischunterricht, bei dem die Möglichkeit der verstärkten Förderung, Betreuung und Binnendifferenzierung im Unterricht die vermehrte Unterrichtszeit mehr als aufwiegt. In Klasse 6 beginnt der propädeutische Vorkurs, um die Schülerinnen und Schüler auf den späteren bilingualen Zug vorzubereiten.
- Die Entscheidung über die Teilnahme am bilingualen Zug erfolgt am Ende von Klasse 6 durch die Klassenkonferenz bzw. den Schulleiter in enger Absprache mit dem Elternhaus. Die verbindliche Anmeldung erfolgt vor den Pfingstferien. Sie erhalten dazu ein Formblatt mit allen wichtigen Informationen, welches Sie auch über unsere Homepage herunterladen können.
- Danach folgt die Bildung einer reinen Bili-Klasse oder einer Bili-Lerngruppe innerhalb der regulären Klasse.
- Ein Wechsel in den „Normalzug“ ist auch danach am Ende eines Schuljahres möglich.
- Die Schülerinnen und Schüler erhalten zum Abiturzeugnis ein „bilinguales Zertifikat“ bzw. eine Teilnahmebescheinigung für die Klassen 5-10.